



**PLANO ESTRATÉGICO**  
**ITABIRA SUSTENTÁVEL**

[sustentavel.itabira.mg.gov.br](http://sustentavel.itabira.mg.gov.br)

REALIZAÇÃO:



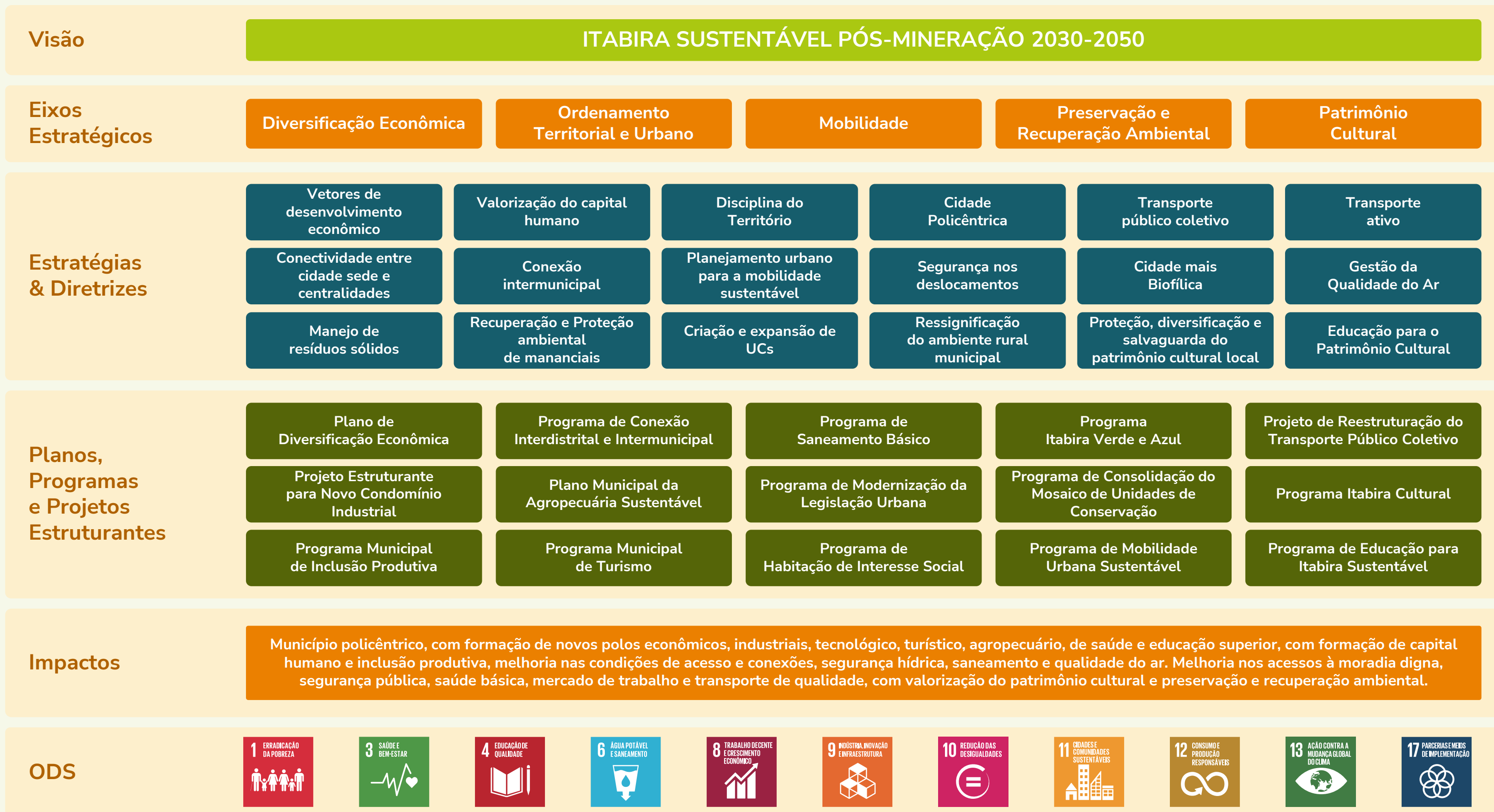
APOIO:



# Índice

- Plano Itabira Sustentável
- Governança e Proposição Legislativa
- Planejamento Orçamentário e Captação de Recursos
- Projetos Priorizados para Implementação no Curto Prazo





# PLANO ITABIRA SUSTENTÁVEL

**PLANO DE DIVERSIFICAÇÃO ECONÔMICA**

**PROJETO ESTRUTURANTE PARA NOVO CONDOMÍNIO INDUSTRIAL**

**PROGRAMA MUNICIPAL DE INCLUSÃO PRODUTIVA**

**PLANO MUNICIPAL DE AGROPECUÁRIA SUSTENTÁVEL**

**PROGRAMA MUNICIPAL DE TURISMO**

**PROGRAMA DE CONEXÃO INTERDISTRITAL E INTERMUNICIPAL**

**PROGRAMA DE MODERNIZAÇÃO DA LEGISLAÇÃO URBANA**

**PROGRAMA ITABIRA VERDE E AZUL**

**PROGRAMA DE MOBILIDADE URBANA SUSTENTÁVEL**

**PROJETO DE REESTRUTURAÇÃO DO TRANSPORTE PÚBLICO COLETIVO**

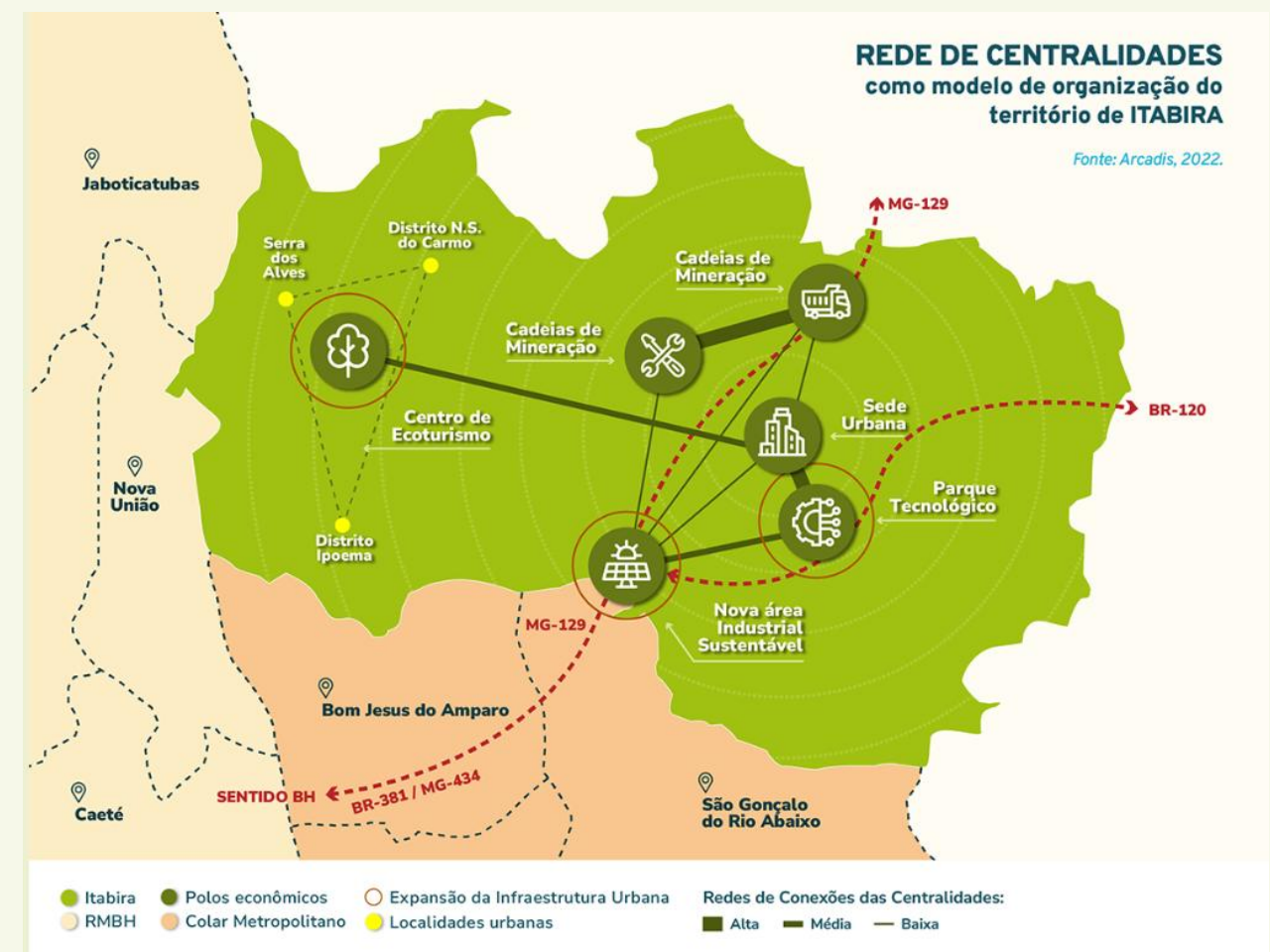
**PROGRAMA DE HABITAÇÃO DE INTERESSE SOCIAL**

**PROGRAMA DE SANEAMENTO BÁSICO**

**PROGRAMA DE CONSOLIDAÇÃO DO MOSAICO DE UNIDADES DE CONSERVAÇÃO**

**PROGRAMA ITABIRA CULTURAL**

**PROGRAMA DE EDUCAÇÃO PARA ITABIRA SUSTENTÁVEL**



## DEVOLUTIVA DA CONSULTA PÚBLICA DO ITABIRA SUSTENTÁVEL:

### UM OLHAR ABRANGENTE SOBRE A PARTICIPAÇÃO, DADOS E PERSPECTIVAS

A população de Itabira participou ativamente da consulta pública sobre o projeto "Itabira Sustentável", manifestando suas opiniões e contribuindo para a construção de um futuro mais promissor para a cidade pós-mineração. Com um total de 1013 respostas registradas, a participação demonstrou o engajamento da comunidade em moldar o destino de Itabira.

**15**  
Planos avaliados

**61**  
Projetos priorizados para implantação a curto prazo

**1.013**  
Participantes da Consulta Pública

# GOVERNANÇA DO PLANO ITABIRA SUSTENTÁVEL

## COMITÊ GESTOR TRIPARTITE

O Comitê Gestor, criado pela Administração Municipal e vinculado ao Gabinete do Prefeito, tem caráter técnico e executivo voltando à implementação do Plano Itabira Sustentável, coordena a implementação dos projetos e viabiliza parcerias e a cooperação entre instituições públicas e privadas.



### COMPOSIÇÃO

6 INTEGRANTES DA ADMINISTRAÇÃO PÚBLICA

6 INTEGRANTES DA SOCIEDADE CIVIL

3 INTEGRANTES DO SETOR PRIVADO

**SECRETARIA EXECUTIVA**  
REPRESENTANTE INDICADO PELO PREFEITO

CÂMARAS TÉCNICAS

GRUPOS DE TRABALHO



### OBJETIVOS

VIABILIZAR PARCERIAS E COOPERAÇÕES PÚBLICAS E PRIVADAS

ATRAIR E COORDENAR RECURSOS TÉCNICOS E FINANCEIROS

CONTRIBUIR PARA A INTEGRAÇÃO DAS POLÍTICAS PÚBLICAS

GARANTIR A TRANSPARÊNCIA DOS PROCESSOS



### ATRIBUIÇÕES

PRIORIZAR E REVISAR PERIODICAMENTE OS PROGRAMAS E PROJETOS

PROPOR MECANISMOS PARA CAPTAÇÃO E GERENCIAMENTO DE RECURSOS

PROMOVER COMPATIBILIZAÇÃO COM O PLANEJAMENTO ORÇAMENTÁRIO

CONTRIBUIR PARA A ELABORAÇÃO DE INSTRUMENTOS DE PARCERIAS

MONITORAR, AVALIAR E PUBLICAR RESULTADOS

PROMOVER A DIVULGAÇÃO E O ENGAJAMENTO SOCIAL

# GOVERNANÇA DO PLANO ITABIRA SUSTENTÁVEL

LEI INSTITUI O  
PLANO  
ESTRATÉGICO  
ITABIRA  
SUSTENTÁVEL  
(PEIS) E O FUNDO  
MUNICIPAL DO  
PLANO  
ESTRATÉGICO  
ITABIRA  
SUSTENTÁVEL  
(FUMPEIS)

## PRINCIPAIS PONTOS DA LEI DO PEIS:

Formulação e implementação do Peis é fundamentada na cooperação entre setor público, o setor privado e a sociedade civil

Competência do Comitê Gestor para priorizar e/ou revisar planos, programas e projetos

Componente da participação e controle social

Anexo da Lei define eixos estratégicos e suas respectivas diretrizes e modelo de governança

## PRINCIPAIS PONTOS DA LEI DO FUMPEIS:

Fundo de natureza contábil e financeira com objetivo de reservar os recursos públicos e investimentos privados para a implementação do Peis

Fontes principais de recursos: % progressivo da CFEM; dotações orçamentárias municipais; doações privadas

Doações privadas podem ser vinculadas a projetos específicos

Composição do Conselho Gestor do Fundo

Secretaria de Desenvolvimento Econômico é a administradora do Fumpeis

# PLANEJAMENTO ORÇAMENTÁRIO PPA 2026-2029

## RECURSOS E FONTES DE FINANCIAMENTO – ITABIRA SUSTENTÁVEL

### RECURSOS DISPONÍVEIS

Doação Vale 2025/2024  
**R\$ 14.330.000,00**

Alocação Fundesi 2025  
**R\$ 2.400.000,00**

Fumpeis 2026 (CFEM vinculada)  
**R\$ 3.591.450,00**

**TOTAL DISPONÍVEL**  
**R\$ 20.321.450,00**

### PREVISÃO DE RECURSOS

Pleito Doação Vale 2026  
**R\$ 50.000.000,00**

PPA 2026-2029  
**R\$ 41.776.000,00**

Pleito Vale 2026-2029  
**R\$ 212.538.048,56**

**TOTAL PREVISÃO (2026-2029)\***  
**R\$ 254.314.048,56**

*Fumpeis 2026 vinculado à CFEM. Pleitos sujeitos à aprovação. Valores em reais (R\$).*

*\*Sem incluir faculdade de medicina Funcesi e duplicação e qualificação da MG-434 e MG-129*

# Implantação do Novo Condomínio Industrial de Itabira

## Investimento estimado: R\$131 MM

### PREMISSAS DE IMPLANTAÇÃO E ESCOPO ARQUITETÔNICO:

- Distribuição dos lotes: 29 lotes de 10 mil m<sup>2</sup> + 20 lotes de 30 mil m<sup>2</sup>
- Portaria/Guarita, Terminal Rodoviário, Docas de Carga e Descarga; Auditório; Refeitório, Coworking e Administrativo

### ETAPAS DE EXECUÇÃO

- Projeto Básico de arquitetura, urbanismo e engenharia (em andamento);
- Estudos para licenciamento ambiental (em andamento);
- Estudos de Alternativas Jurídicas de Governança e de Gestão para a Fase de Operação do Novo Condomínio Industrial de Itabira/MG (em andamento);
- Projeto Executivo de arquitetura, urbanismo e engenharia;
- Obras de engenharia para infraestrutura do Novo Condomínio Industrial.

### IMPACTOS ESPERADOS

- A movimentação diversificada da economia itabirana por meio de efeitos diretos, indiretos, induzidos e fiscais sobre a economia local e as cadeias produtivas;
- Ganhos ao meio ambiente pela promoção da produção com consumo reduzido de insumos (água e energia) e correta destinação de seus rejeitos (efluentes e resíduos sólidos);
- Geração de riqueza não pecuniária ao se abrigar novos perfis econômicos e sociais, mais dinâmicos e de menor impacto ambiental.



# Duplicação e Qualificação da MG 434/129

**Investimento estimado: R\$360 MM (Estado, município e Vale)**

## ESCOPO

- Elaboração e implantação de projetos de geometria viária e sinalização para a duplicação da MG-434 e MG- 129 e interligação entre Itabira e BR-381 via Nova Era, considerando o fluxo de veículos leves, veículos de cargas, bem como travessias de pedestres e circulação de ciclistas.

## IMPACTOS ESPERADOS

- Aumento da circulação de pessoas e bens entre Itabira, os municípios vizinhos e os municípios da RMBH;
- Segurança nos deslocamentos realizados nas rodovias.

## ETAPAS DE EXECUÇÃO

- Viabilizar parceria público-privada para duplicação e qualificação de trechos das rodovias MG-434, MG-129 e interligação Itabira e BR-381 via Nova Era;
- Realizar contratação de empresa(s) concessionária(s) e iniciar concessão com respeito aos prazos estabelecidos.



Trecho da BR-381 que se conecta com a MG-434, dando acesso à Itabira – Foto: Divulgação/Gestão Ambiental

# Expansão do Campus UNIFEI

## Investimento para finalização dos prédios: R\$60MM (Vale)

### ESCOPO

Transformar o Campus UNIFEI Itabira em um polo nacional de pesquisa aplicada, inovação tecnológica e formação de capital humano, alinhado à transição econômica pós-mineração.

### EXPANSÃO 2026–2027

- +40 mil m<sup>2</sup> em novos prédios
- +1.660 vagas de graduação e +200 de pós-graduação
- Novos cursos e programas de pesquisa em áreas estratégicas (IA, engenharia química, desenvolvimento regional)
- Criação do **Centro de Referência em Tecnologia de Aproveitamento de Rejeitos da Mineração** (ferro, nióbio, zinco, lítio, terras raras, bauxita, multicomponentes, dentre outros) com potencial de se tornar uma referência nacional e internacional

### POTENCIAL DE PARCERIA COM O GOVERNO FEDERAL (EMBRAPII)

- Acesso a recursos do Fundo Nacional de Desenvolvimento Científico e Tecnológico (FNDCT/MCTI)
- Parceria entre UNIFEI – Campus Itabira e empresas mineradoras (Vale, Anglo American, CBMM etc.)
- Integração com os programas e redes nacionais de pesquisa (Rede Mineral Escalab)
- Apoio à estrutura física e instalação de laboratórios adequados
- Subsídios para formação, atração e contratação de docentes
- Potencial para atração de talentos (bolsa de estudos) e criação de negócios inovadores (startups)



Campus UNIFEI Itabira – Foto: Site UNIFEI

# Faculdade de Medicina - FUNCESI

**Investimento para a 2o fase do curso de medicina: R\$9,9 MM (realizado Vale) + R\$13.5MM (previsto Vale)**

## ESCOPO

Oferta de curso superior em Medicina da Ciências Médicas da Fundação Comunitária de Ensino Superior de Itabira (FUNCESI)

## RESULTADOS ESPERADOS

- Formar anualmente 125 médicos para atuação na rede de saúde pública e privada;
- Capacitar profissionais da Regional de Saúde em temáticas (Neurologia, Trauma, Cuidados ao Idoso, Doenças ocupacionais e ambientais, feridas e queimaduras e Oncologia);
- Propiciar o atendimento à população de Itabira e região referenciada pela rede de serviços municipal, funcionando, assim, em plena integração com o Sistema Único de Saúde (SUS) local;
- Contribuir para que o município seja alçado à qualidade de polo regional de saúde, permitindo o avanço do atendimento de média e alta complexidade na região.

## ETAPAS DE EXECUÇÃO

**1ª FASE (finalizada):** implantação do 1º ao 5º período.

- Construção de laboratórios, salas de aula, contratação de docentes e projeto pedagógico;

**2ª FASE (em andamento):** implantação do 5º ao 12º período.

- Construção do prédio 5 com laboratórios e salas de aula.



Faculdade de Medicina FUNCESI – Foto: PMI

# Requalificação Urbanística do Centro Histórico

**Investimento estimado: R\$56 MM**

## ESCOPO

Requalificação urbanística do Centro Histórico, compreendendo medidas voltadas a evitar a poluição visual do conjunto tombado, como o cabeamento subterrâneo da rede elétrica, novo projeto de iluminação pública, reforma da rede de esgoto e de drenagem de águas pluviais, além de melhorias na mobilidade e acessibilidade de moradores, turistas e visitantes.

## IMPACTOS ESPERADOS

- Preservação, conservação e revitalização dos bens culturais protegidos;
- Proporcionar uma gestão integrada do patrimônio cultural;
- Reconhecimento regional e nacional do patrimônio cultural de Itabira;
- Geração de empregos e renda para o setor de turismo e serviços;
- Desenvolvimento de uma economia criativa vinculada às práticas culturais e comunidades locais.

## ETAPAS DE EXECUÇÃO

- Elaboração do projeto básico (em fase de contratação)
- Elaboração do projeto executivo
- Estudos para licenciamento ambiental
- Realização das obras de infraestrutura: cabeamento subterrâneo, iluminação pública, rede de esgoto, drenagem, acessibilidade, entre outras



Centro Histórico de Itabira – Foto: Site Portal de Turismo PMI

# Estradas-Parque

**Investimento estimado: R\$33 MM**

## ESCOPO

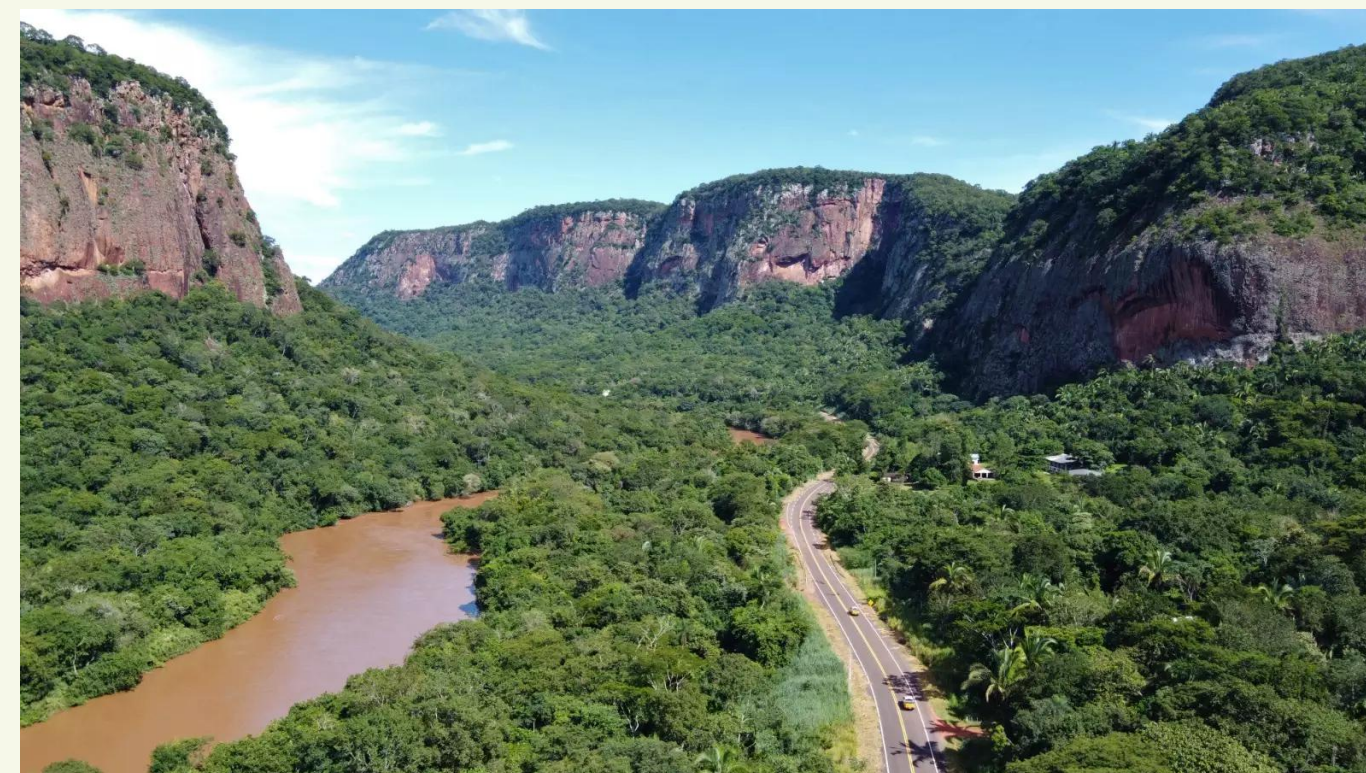
Implantação de estradas-parque entre a sede e a Centralidade Ecoturística de Ipoema, Senhora do Carmo e Serra dos Alves para os deslocamentos de residentes e de turistas, visando o ecoturismo.

## IMPACTOS ESPERADOS

- Promover o turismo de forma integrada à conservação ambiental e ao uso sustentável dos recursos naturais;
- Diversificar a base econômica local por meio da ampliação da atividade turística;
- Gerar emprego, renda e novas oportunidades no município.

## ETAPAS DE EXECUÇÃO

- Plano de Implantação (Masterplan) e Projeto Básico para implantação de 25km de Estradas Parque
- Projeto Executivo e licenciamento para implantação de 25km de Estradas Parque (em elaboração)
- Implantar (25 km) de estradas-parque entre a sede e a Centralidade Ecoturística de Ipoema, Senhora do Carmo e Serra dos Alves (em fase de contratação)



Estrada Parque de Piraputanga em Aquidauana (MS). Foto: Álvaro Rezende

# Central de Resíduos

**Investimento estimado: R\$12 MM**

## ESCOPO

Implantação de área de triagem e tratamento de resíduos recicláveis, orgânicos, da construção civil e volumosos.

## IMPACTOS ESPERADOS

- Geração de renda, fortalecimento da economia circular e redução de custos para o município pelo aproveitamento das frações dos resíduos sólidos urbanos e demais tipologias;
- Promoção da colaboração entre o planejamento local e microrregional, não apenas nas ações do polo microrregional de prestação de serviços em resíduos sólidos urbanos e industriais, mas também pelas novas oportunidades que emergem à medida que Itabira se reposiciona frente ao seu entorno.

## ETAPAS DE EXECUÇÃO

- Elaboração de projeto básico (em elaboração)
- Projeto de engenharia, licenciamento ambiental e análise jurídica;
- Implantação da estrutura base;
- Implantação da operação.



Central de triagem de resíduos sólidos - Fonte: Nossa São Paulo



Saiba mais em:

<https://sustentavel.itabira.mg.gov.br>

## REALIZAÇÃO

---



## APOIO

---



## CONSULTORIA

---

